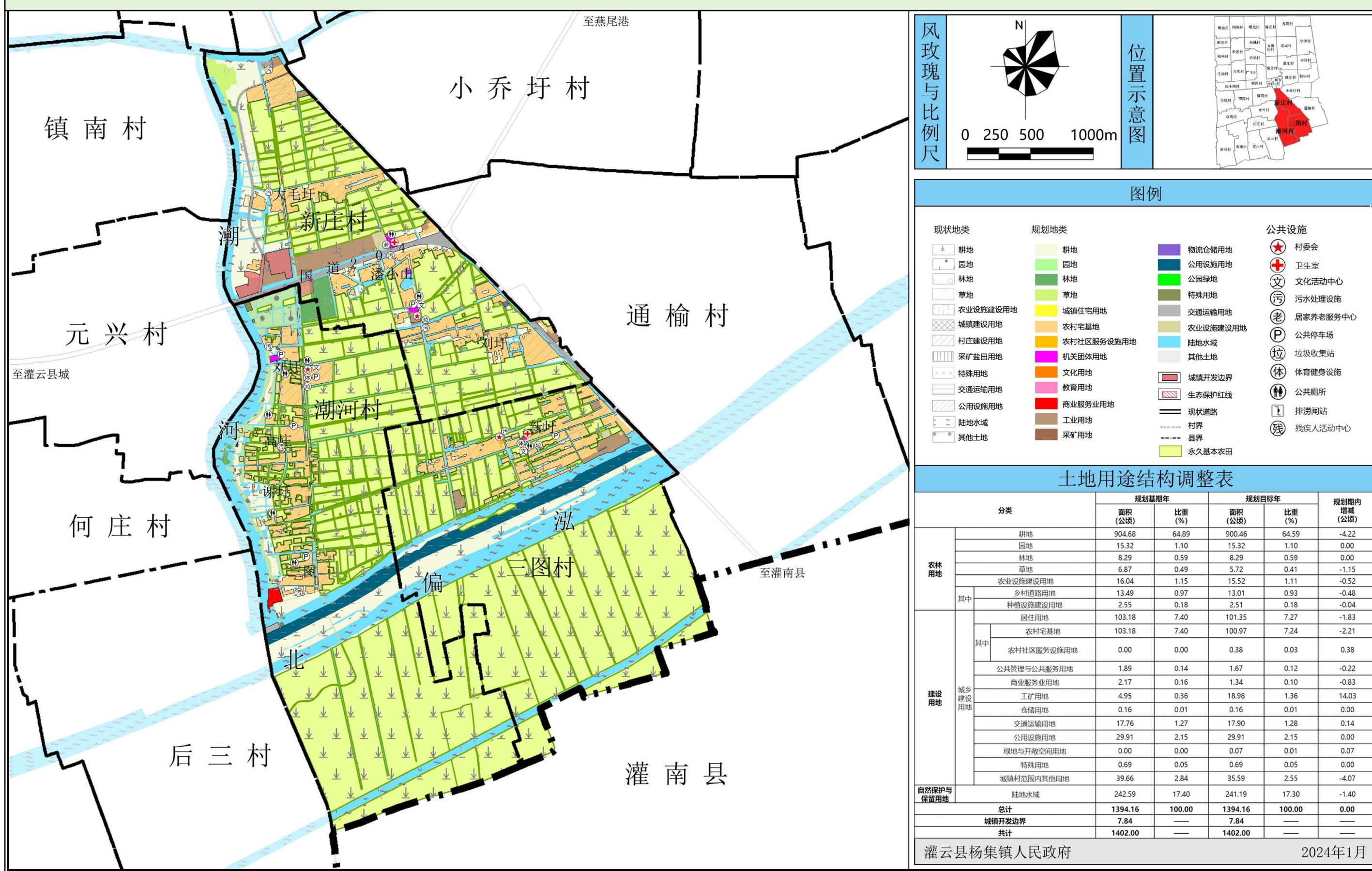


灌云县杨集镇潮河村、新庄村、三图村村庄规划（2021-2035年）村庄规划公开图

土地利用规划



目标定位

潮河、新庄、三图村目标定位为：“潮河湾田园驿站”。

充分依托村庄景区资源优势，整合现有生态、农业资源，深挖村庄潜力，全面拓展生态农旅、特色农业等功能，在餐饮休闲、旅游接待、设施配套等方面深度融入潮河湾景区，积极对接镇区，形成杨集镇东南部产业经济强、生态环境优、文旅活力足的乡村振兴样板。



村庄分类

村庄分类一览表

行政村	自然村	村庄类型
新庄村	大毛圩	其他一般类
	潘小山	集聚提升类
三图村	刘圩	其他一般类
	新圩	其他一般类
潮河村	刘圩	特色保护类
	高庄	特色保护类
	谢圩	其他一般类
	三图	其他一般类

集聚提升类村庄：新增建设用地原则上向集聚提升类村庄集聚。结合人口流向进行农村居住用地的新增，一般通过新增和存量利用两种方式进行建房。

特色保护类村庄：原则上禁止新增农村居住用地，允许翻建，引导向集聚提升村聚集。特色保护类村庄可按照风貌保护和特色塑造等需求，妥善安排各类配套设施、景观绿化等用地。

其他一般类村庄：原则上禁止新增农村居住用地，允许翻建，引导向集聚提升村聚集。允许合理的分户需求，优先利用本村存量用地，有新增宅基地需求，优先紧邻现状宅基地选址，且不得占用永久基本农田。

拆迁撤并类村庄：原则上不保留集中居住点。

耕地与永久基本农田

落实上级规划划定的永久基本农田面积约为803.97公顷，禁止擅自占用或改变用途。

潮河、新庄、三图三个村总耕地保有量约为866.44公顷，不得随意占用耕地。

严格落实永久基本农田特殊保护制度，确保守住耕地红线，坚决制止各类耕地“非农化”行为，防止耕地“非粮化”。

永久基本农田不得转为林地、草地、园地等其他农用地及农业设施建设用地。严禁占用永久基本农田发展林果业和挖塘养鱼；严禁占用永久基本农田种植苗木、草皮等用于绿化装饰以及其他破坏耕作层的植物；严禁占用永久基本农田挖湖造景、建设绿化带；严禁新增占用永久基本农田建设畜禽养殖设施、水产养殖设施和破坏耕作层的种植业设施。



村庄设计

规划在新庄村布局居民集中安置点，居住点配备文化活动中心、小游园、停车场、广场等公共服务设施，用以补足新庄村缺少公共服务设施。



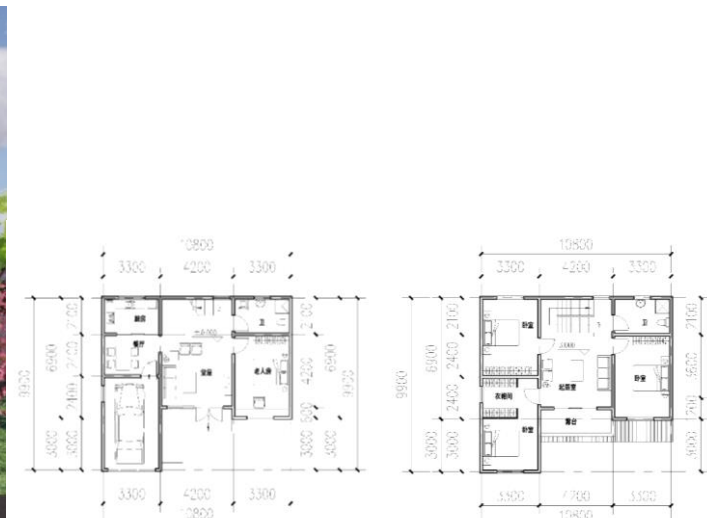
农房住宅

严格执行“一户一宅”政策，每户只能拥有一处宅基地，配合推进农村宅基地确权登记；落实宅基地建设标准，建设层数一般不超过三层，且符合建筑风貌要求。

二层住宅：81.7㎡



三层住宅：176.08㎡



三层住宅：211.80㎡



设施提升

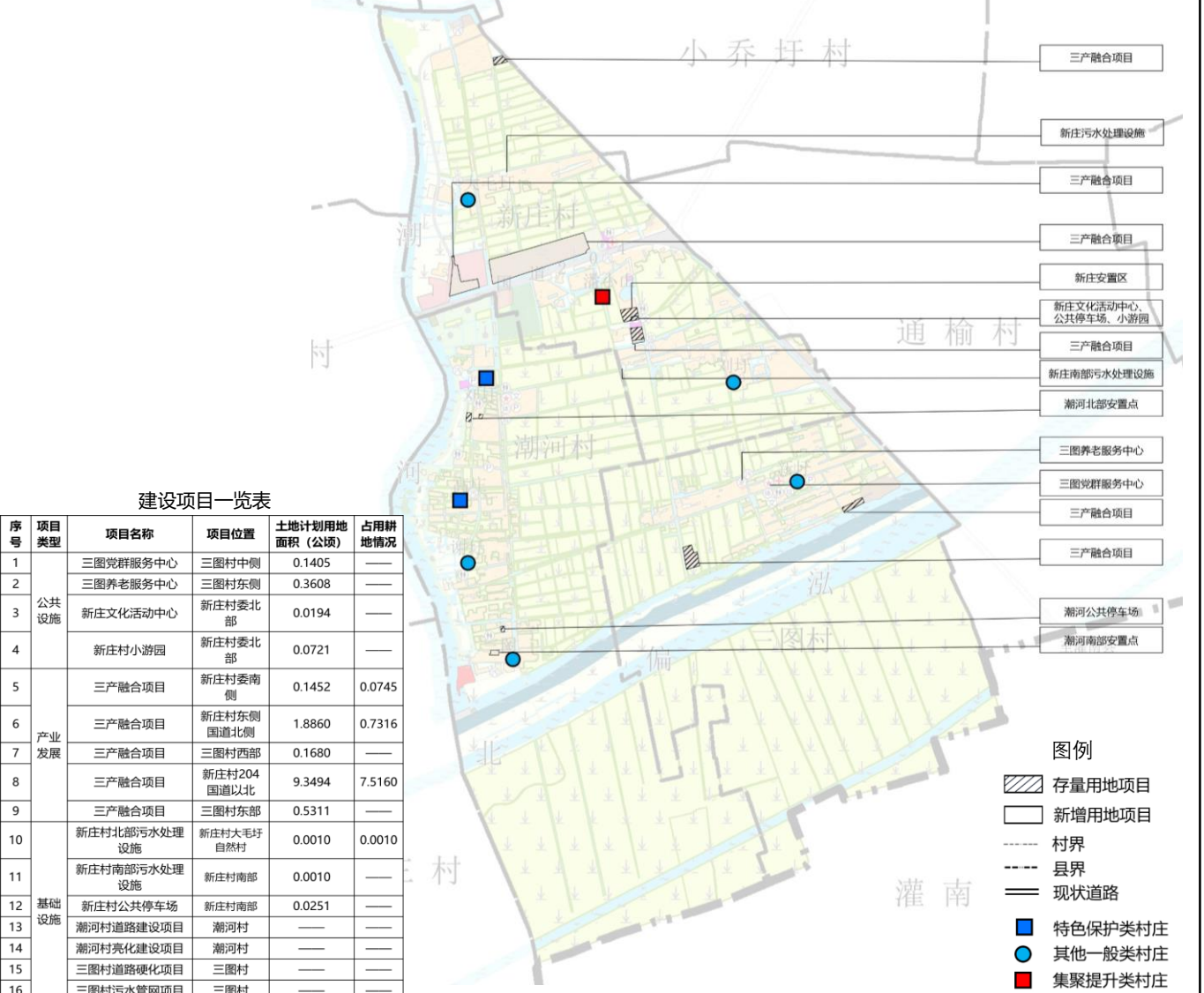
潮河、新庄、三图村按照《江苏省村庄规划编制指南（2023年版）》村庄公共服务设施配置要求进行配置。

保留现状：行政村村委（党群服务中心、警务室等）、卫生室、文化活动室、体育健身场地等。

规划新增：新庄村新庄文化服务中心、小游园，三图村新建党群服务中心，村部转换为养老服务中心。



近期建设



建设项目一览表

序号	项目	建设名称	建设位置	土地面积 (公顷)	占幅 (%)	建设情况
1	公共	三图村党群服务中心	三图村中街	0.1600	—	—
2	公共	三图村警务室	三图村中街	0.3600	—	—
3	公共	新庄文化服务中心	新庄村委会	0.0194	—	—
4	公共	新庄村小游园	新庄村委会	0.0721	—	—
5	产业	三图村融合项目	新庄村委会	0.1452	0.0745	—
6	产业	三图村融合项目	新庄村委会	1.8800	0.7316	—
7	产业	三图村融合项目	三图村中街	0.1600	—	—
8	产业	三图村融合项目	三图村中街	0.3600	7.5160	—
9	产业	三图村融合项目	三图村中街	0.5311	—	—
10	产业	新庄村融合项目	新庄村委会	0.0010	0.0010	—
11	设施	新庄村融合项目	新庄村委会	0.0010	—	—
12	设施	新庄村融合项目	新庄村委会	0.0251	—	—
13	设施	新庄村融合项目	新庄村委会	—	—	—
14	设施	新庄村融合项目	新庄村委会	—	—	—
15	设施	三图村融合项目	三图村	—	—	—
16	设施	三图村融合项目	三图村	—	—	—